



Skogsklype TTK13 art.nr.: 23367

FOR DIN EGEN SIKKERHET!

LES OG FORSTÅ HELE BRUKERMANUALEN FØR DU BRUKER SKOGSKLYPEN!

Skogsklype brukermanual

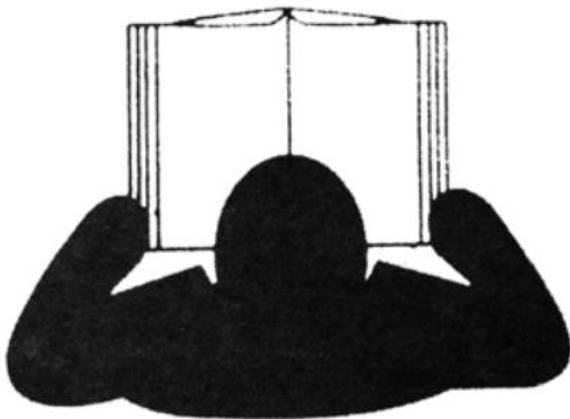
Modell: TTK14


Serienummer: xxxxxxxxxxx

Wee.no --> art.nr.: 23367

wee.no

Før skogsklypen tas i bruk, er operatøren forpliktet til å lese nøye gjennom brukermanualen, og lære bruken og sikkerheten av skogsklypen. Operatøren må også være kjent med traktorens sikkerhetsinstruksjoner. Dette er for å forsikre seg at redskapet brukes korrekt og ikke utøver fare for personer eller annen eiendom. Korrekt bruk og periodisk kontroll er også viktige faktorer for effektivitet, ytelse og levetiden for redskapet. Sikkerhetsforskrifter og anvisninger som blir beskrevet i denne manualen beskriver ikke alle situasjoner og forhold som kan forekomme i praktisk bruk. Sunn fornuft, grundighet og ansvar er faktorer som det antas at operatøren opererer etter, slik at veltenkte valg blir tatt i ulike situasjoner som kan oppstå. Denne manualen skal alltid være lett tilgjengelig til enhver tid. Dersom redskapet selges, skal denne manualen følge med på kjøpet, slik at ny eier av redskapet kan lese og forstå bruken av klypen.



 **ADVARSEL:** Les brukermanualen nøye. Ikke bruk redskapet uten å ha lest og forstått brukermanualen.

Innholdsfortegnelse

Sikkerhetsforskrifter	4
Oversiktsbilde av skogsklypen.....	6
Bruksformål og arbeidsprinsipp.....	7
Transport på offentlig vei	7
Brukermanual	7
Vær oppmerksom på følgende.....	7
Sjekkliste	7
Tilkobling og frakobling	8
Tilkobling.....	8
Frakobling.....	8
Vedlikehold	9
Før man starter et vedlikeholdsarbeid av redskapet.....	9
Ved aktivt bruk av maskinen.....	9
Dersom skogsklypen skal lagres i over en lengre periode.....	10
Hydraulikk.....	11
Når bør en bytte hydraulikkslange?.....	11
Ved bytte av hydraulikkslanger.....	12
Teknisk informasjon	12
CE-sertifikat	13

Sikkerhetsforskrifter

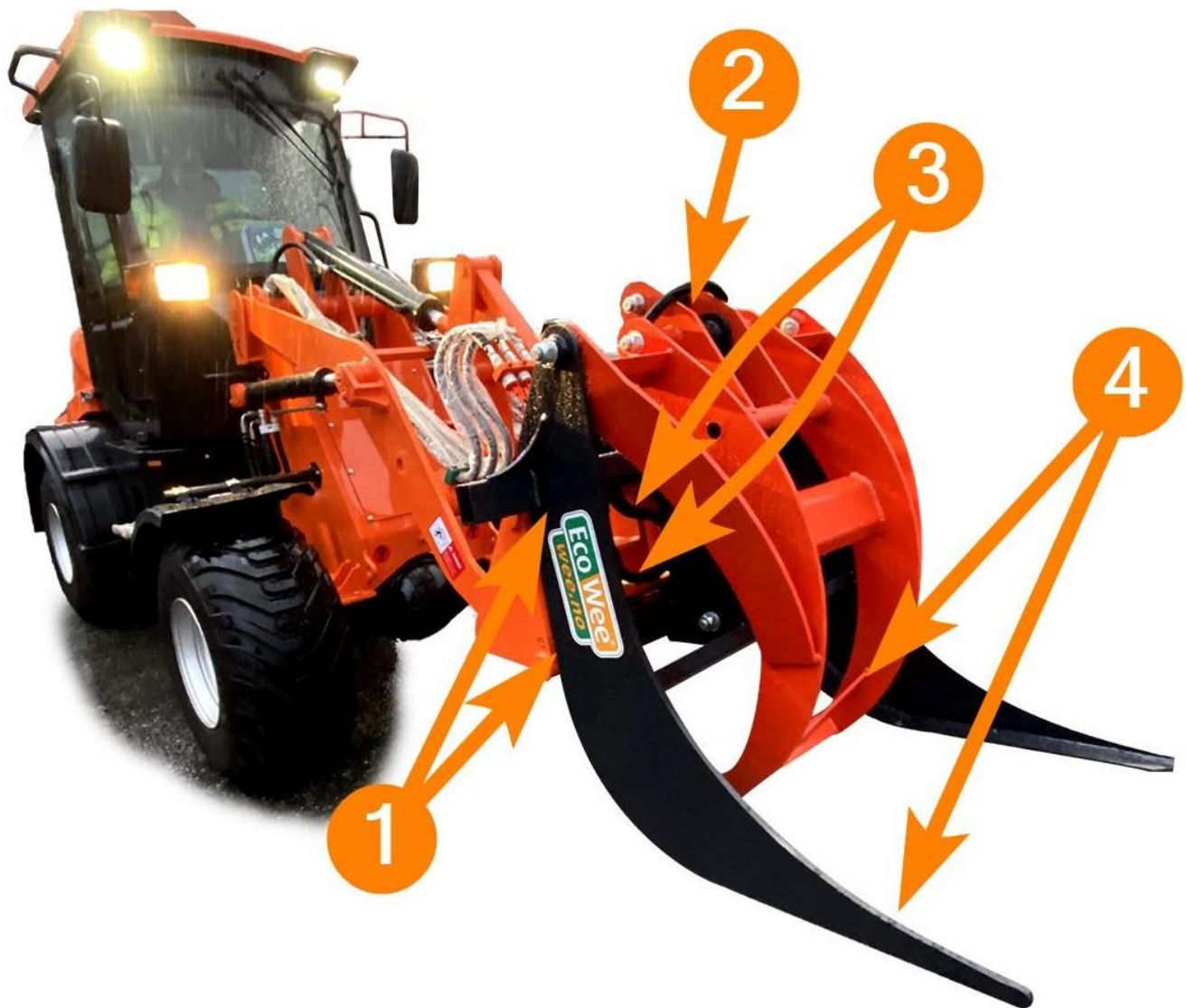
1. Skogsklypen skal ikke brukes til andre formål enn det den er designet for.
2. Skogsklypen skal ikke brukes uten nødvendig trening. Bli kjent med hvordan skogsklypens bevegelser er, og hvordan den skal brukes korrekt.
3. Skogsklypen skal kun betjenes fra førersetet. Det skal ikke forsøkes å betjene redskapet når man oppholder seg utenfor traktoren.
4. Det er forbudt å oppholde seg under skogsklypen og dens last.
5. Alle løse deler som ikke tilhører redskapet, skal fjernes.
6. Man skal aldri forlate redskapet hengende i forlasteren. Når arbeidet stanses eller når førsetet forlates, skal redskapet senkes ned på bakken.
7. Operatøren av skogsklypen må være minst 18 år.
8. Operatøren må bruke egnede og tettsittende verneutstyr. Klærne må ikke være løse da dette kan hektes fast i bevegelige deler, samt hydrauliske hendler. Vernesko og hjelm bør også brukes.
9. Operatøren skal også bruke verneutstyr slik som hansker og vernebriller. Oljer og andre kjemikalier er skadelig for hud og øyne, og disse må derfor beskyttes fra søl.
10. Sterk støy kan over lang tid føre til hørselsskade og i verste fall døvheter, hørselsvern må derfor benyttes dersom traktorens førerhus ikke demper støyen godt nok.
11. Operatøren skal ikke være påvirket av noen form for rus, medisiner og/eller utmattelse/søvnighet ved bruk av skogsklypen.
12. Operatøren må ha et godt overblikk over arbeidsområdet. Pass på å danne en sikkerhetssone rundt maskinen ved bruk. Det må ikke være personer, dyr eller gjenstander som kan komme til skade innenfor en 20 meters radius fra maskinen. Vær spesielt oppmerksom på at det ikke er barn i nærheten.
13. Transport av materiale langs offentlig vei er ikke tillatt. Redskapet er kun laget for nærtransport, dvs. transport av tømmer fra fellingsområdet og fram til et lager.
14. Ved vedlikehold, rengjøring, bytte av reservedeler, montering og lagring, må man passe på at redskapet står støtt, uten at bevegelser kan forekomme.
15. Det skal kun brukes originale reservedeler og tilbehør.



16. Skogsklypen må ikke lagres i miljøer hvor den fort kan ruste eller bli skadet på noen måte. Må kun lagres i tørre og trygge omgivelser.
17. Dersom det oppstår lekkasjer eller feil på det hydrauliske anlegget, må skogsklypen repareres før den brukes videre. Alt søl av olje må på best mulig måte samles i egen beholder, da olje forurensner naturen!
18. Skogsklypen skal alltid ligge så lavt som mulig for å sikre størst mulig stabilitet under arbeid.
19. Eier av redskapet må forsikre seg om at alle som skal bruke skogsklypen leser og forstår innholdet i manualen.
20. Operatøren har selv ansvar for at skogsklypen blir brukt til formålet den er designet til, og må se til at sikkerheten blir ivaretatt, slik at skader og uhell unngås.
21. Det må ikke foretas noen modifikasjoner som endrer skogsklypens konstruksjon iht. CE-sertifiseringen. Uautoriserte modifikasjoner kan medføre fare for liv og helse.
22. Alle veiledninger, markeringer og skilt skal leses, forstås, og tas hensyn til.



Oversiktsbilde av skogsklypen



Nr.	Beskrivelse
1	Tilkoblingsfestet
2	Hydraulikksylinder
3	Hydraulikkslanger Inn og Ut
4	Gripearmene

Bruksformål og arbeidsprinsipp

Skogsklypen skal brukes til flytting og transport av tømmerstokker, trær og greiner. Dette gjøres ved å koble til skogsklypen på traktorens frontlaster.

Skogsklypen er utstyr med en hydraulisk arm, som hjelper å holde materialene som skal transporteres trygt på plass. Dette forenkler også transporten av tømmerstokker.

Transport på offentlig vei

Ved transport på offentlig vei skal alle forskrevne trafikklover og regler følges. Pass på at reflekser og lys er rene og hele. Vær oppmerksom på at styreegenskapene til traktoren kan være noe endret, grunnet vekten til redskapet og eventuell last. Når man kjører på offentlig vei, er det forbudt å ha last i redskapet!

Vær oppmerksom på følgende:

1. Vær ekstra forsiktig i ujevnt terreng. Dersom man skal frakte noe i skogsklypen over et ujevnt terreng, må man senke klypen så lavt at lasten henger nært til bakken. Dette er for å unngå at lasten skal ta overhaling og velte hele traktoren.
2. Når redskapet kjøres på offentlig vei, eller kjøres uten last, skal klypen være helt lukket.
3. Skogsklypen må kontrolleres og etterstrammes under transport av tømmer. Grunnen til dette er at stammene kan «sette» seg litt, som vil si at stammene fyller mindre av kloåpningen, og det vil da være fare for at disse kan skli ut av klypen.

Sjekkliste

1. Kontroller at produktet ikke er blitt skadet under sending, og at konstruksjonen er slik den skal være.
2. Kontroller at alle bolter, splinter og muttere er på plass og tilstrekkelig festet. Gjennomfør samme kontroll etter en times bruk. Utfør denne kontrollen med jevne mellomrom for å forsikre seg at klypens komponenter er tilstrekkelig festet, samt at klypen kan yte maksimalt.
3. Sjekk etter lekkasjer i det hydrauliske systemet. Dette skal utføres etter 1 timers bruk, og deretter være en regelmessig sjekk man utfører.

Tilkobling og frakobling

Tilkobling

Først og fremst må redskapet stå i normal stilling. Normal stilling er når redskapet er støttet på klypen, på et jevnt, flatt og hardt underlag. Deretter kan man koble til klypen på følgende måte:

1. Kjør frem til klypen. Vær forsiktig at den ikke kantrer når den skal kobles på.
2. Løft redskapet med forsiktighet. Vær oppmerksom på at den kan bevege seg unormalt når det ikke er olje i hydraulikksystemet. Lås redskapet når det er skikkelig koblet til maskinen.
3. Forsikre deg om at alle spaker til hydraulikksystemet er plassert i nøytral/fri-posisjon.
4. Deretter kan man koble til hydraulikkslangene til traktorens hydraulikkventiler.
5. Ettersom det kan være luft i systemet, må en passe på at det er god plass rundt klypen. Luft i systemet vil føre til brå og ukontrollerte bevegelser av klypen. Kjør derfor sylindren ut og inn flere ganger, for å få all luft ut fra systemet.
6. Kontroller at hydraulikkslangene har passelig lengde. Hydraulikkslangene må ikke være for stramme, eller hekte seg fast i deler på redskapet eller traktoren under bruk. Fest de på en hensiktsmessig måte.

Frakobling

Først må en kjøre bort til et underlag som er jevnt, flatt og hardt. Deretter kan man frakoble redskapet på følgende måte:

1. Lukk klypen helt, og senk redskapet ned på underlaget.
2. Sett alle hydraulikkspaker i nøytral/fri-stilling og koble fra hydraulikkslangene.
3. Koble fra redskapet, og rygg deretter forsiktig bort fra redskapet.



Vedlikehold

For å forsikre seg en langsiktig fornøyelse med skogsklypen, må den gis korrekt vedlikehold. Regelmessig inspisering, kontrollering og vedlikehold av redskapet vil forhindre tidlig slitasje, og forsikrer at alle funksjoner fungerer slik de skal, og at alle komponenter er tilstrekkelig festet.

Før man starter et vedlikeholdsarbeid av redskapet, må man først

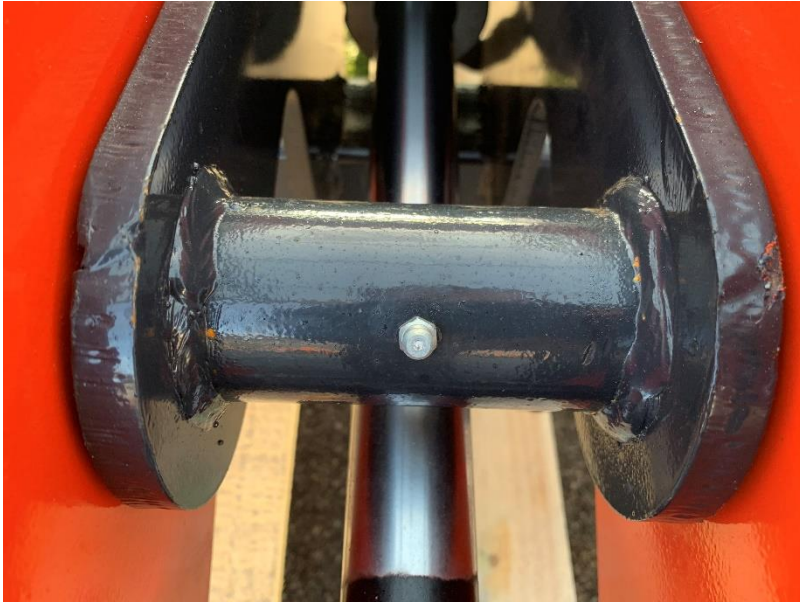
1. Stoppe traktoren
2. Vente til alle bevegelige deler har stanset
3. Sjekke at hydraulikkforbindelsen mellom traktor og skogsklype er frakoblet.
4. Redskapet står på et jevnt, flatt og hardt underlag, uten fare for at det kan velte.
5. Støtt opp redskapet, slik at det ikke kan bevege seg eller velte, uansett om det skulle oppstå et trykkfall i det hydrauliske anlegget.

Ved aktivt bruk av maskinen, skal man kontrollere følgene:

- Visuell kontroll. Sjekk etter feil, mangler, lekkasjer, sprekker eller deformasjoner. Dersom det oppdages slakk, deformasjoner, lekkasje av hydraulikk olje, og/eller manglede deler, skal de oppdagede feilene og manglene utbedres umiddelbart, før en bruker klypen videre.
- Lekkasjer i hydraulikksystemet må utbedres umiddelbart. Sørg for at alt spillolje og kjemikalie væsker tømmes i egnet beholder og leveres til godkjent avfallsplass.
- Sjekk boltene tilstand, og kontroller at boltene er tilstrekkelig strammet.

Utstyret skal rengjøres etter hvert bruk. På den måten fjerner man ulike stoffer som kan tære på lakk, og føre til at maskinen korroderer fortere. Bruk gjerne høytrykkspyler og et passende rengjøringsmiddel. Det anbefales å bruke bilshampoo til rengjøring, da disse rengjøringsmidlene ikke inneholder kjemikalier som kan skade lakk eller metallens overflate. Pass på at en ikke spylor direkte på hydrauliske koblinger og komponenter. Det skal heller ikke brukes kraftige løsemidler som kan skade koblinger, lakk eller metallens overflate.

Smørepunktene skal smøres hver 16. arbeidstime, eller minst en gang i uken. Smørepunkter og smørenipler finnes ved utstyrets bevegelige komponenter (sylinderendene og skogsklypeens hengsler.) Kontroller at det alltid er fett i de bevegelige delene.



Dersom skogsklypen skal lagres i over en lengre periode, må man utføre følgende:

- Rengjøre redskapet grundig.
- Korrigere eventuelle lakkskader, slik at metallets overflate er skikkelig overflatebehandlet, og beskyttet mot korrosjon.
- Oppbevar redskapet i et sted som er beskyttet mot sol og regn, men har god ventilasjon/åpent for vind.
- Ikke la redskapet ligge direkte på underlaget. Bygg opp under redskapet med en varepall eller trebjelker.
- Pass på at sylinderene er i inntrukken stilling og at stempelstenger som er synlige blir smøret inn med et tynt lag av fett/korrosjonsbeskyttelse.
- Kontroller om redskapet har behov for nye deler. Bestill eventuelle originale reservedeler som trengs, og gjør klar nødvendige forberedelser for ny brukssesong. Vær oppmerksom på at flere av delene er svært tunge. Vær derfor forsiktig ved demontering av skogsklypen.

Oppstår det problemer med utføring av vedlikehold, bes man ta kontakt med et serviceverksted, slik at man får korrekt utførelse av vedlikeholdet/repasjonen.

Hydraulikk

Det hydrauliske systemet på redskapet krever nøye inspeksjon i likhet med de mekaniske delene. Pass på å bytte ut slitte, frynsete, sprukne eller på andre måter skadde hydrauliske slanger og komponenter.

Sjekk aldri etter oljelekkasjer med hånden. Olje under høyt trykk kan penetrere hud og øyne, og føre til alvorlige skader, infeksjoner, reaksjoner, og i verste fall død. Man må derfor ta umiddelbart kontakt med lege etter eksponering av hydraulikkolje. Ettersom hydraulikkolje kan være så farlig og skadelig skal man alltid bruke verneutstyr slik som vernebriller, hansker og verneklær som tåler kjemikalier. For å sjekke etter oljelekkasjer, er det anbefalt å bruke et lite stykke med papp. Plasser pappbiten over området man mistenker lekker olje. Dersom man opplever misfarging av pappbiten, har man funnet området hvor oljelekkasjen finner sted.



Ved montering av nye deler må man passe på at de er helt rene. Fjern støv, smuss og gummipartikler, slik at disse ikke havner i hydraulikksystemet og tetter til filtre og ventiler.

Når bør en bytte hydraulikkslange?

En bør bytte hydraulikkslange dersom:

1. Slangen lekker, eller blir våt.
2. Overflaten er blitt slitt.
3. Slangen viser brennetegn.
4. Slangens brukstid er over (levetid ca. 5 år).
5. Slangen er blitt permanent deformert.



Ved bytte av hydraulikkslanger, må en huske på følgende:

- Først og fremst forsikre deg om at slangen ikke står under trykk. Hydraulikkolje under høyt trykk kan penetrere hud og øyne, og utøver er stor risiko for liv og helse.
- Hold slangen ren både innvendig og utvendig
- Vær oppmerksom på at slangene plasseres slik at de kan beveges fritt i alle arbeidsstillinger. Pass på at de ikke er for stramme eller kan hektes i noe.
- Slangene må aldri tvinnes sammen. Dette reduserer levetiden til hydraulikkslangen betraktelig.
- Ikke bruk låse- eller tetningsmidler
- Bruk passende og ordentlige skiftenøkler. Ikke stram tilkoblingsmutteren for mye.
- Etter montering skal man sette trykk på systemet for å sjekke etter eventuelle lekkasjer. Dersom det er en lekkasje, må en finne årsaken til lekkasjen, før redskapet tas i bruk.

ADVARSEL

- Bruk alltid verneutstyr ved kontrollering og vedlikehold av hydrauliske slanger, koblinger og komponenter. Olje og smøremidler er skadelige for hud og øyne.
- Ved skifte av hydraulikkslange, må man bruke slanger som tilfredsstillende sikkerhetskravene (DIN eller tilsvarende). Hydraulikkslangens eksplosjonstrykk må være **minst 3 ganger større** enn systemet maksimale oljetrykk.

Teknisk informasjon

Modell	TTK13
Vekt	250 kg
Dimensjoner (LxBxH)	1000 x 1150 x 1100 mm
Kapasitet	1700 kg
Arbeidstrykk (maks)	220 bar
Åpningsbredde (maks)	1300 mm
Sylinderdiameter	80 mm
Sylinderens lukkekraft	70kN
Traktoreffekt	25-50 hk

Certificate of Compliance



No. 0B200107.CHS0U02

Certificate's Holder:

CHANGZHOU HAN-SUN MACHINERY CORP., LTD.

89 Huanbao 4th Road, Huanbao Industrial Park, Hi-Tech, Changzhou, Jiangsu, P.R. China

Certification ECM Mark:



Product: Model(s):

Grabber
 GA13, GA13HL, CL12, CL12A, GA17HL, GA17L, GA17, GA2MHL, GA2M, BG170, TTK14, SK1400, HGC120, HGC150, HGC180, HGE12, HGE20

Verification to:

Standard:
 EN ISO 12100:2010, EN ISO 13854:2019, EN ISO 14120:2015, EN ISO 13857:2019

related to CE Directive(s):
 2006/42/EC (Machinery)

Remark: The product(s) has been verified on a voluntary basis. The product(s) satisfies the requirements of the Certification Mark of ECM, in reference to the above listed Standard(s). The above Compliance Mark can be affixed on the product(s) accordingly to the ECM regulation about its release and its use. The regulation can be found at www.entecerma.it. This Certificate of Compliance can be checked for validity at www.entecerma.it

This verification doesn't imply assessment of the production of the product(s).

Additional information, clarification about the **CE** Marking:



We attest that a TCF for the **CE** Marking process is in place. Whereas the Manufacturer is Responsible to start the **CE Marking Certification Procedure** and to perform all the necessary activities, as required by the Directive before placing the **CE** Mark on the product(s).

Date of issue 07 January 2020

Expiry date 06 January 2025

Chief Manager
 Maria Morina

Deputy Manager
 Amanda Payne

Ente Certificazione Macchine Srl

Via Ca' Bella, 243 – Loc. Castello di Serravalle – 40053 Valsamoggia (BO) - ITALY

+39 051 6705141 +39 051 6705156 info@entecerma.it www.entecerma.it